



Správa železniční dopravní cesty, státní organizace  
Stavební správa východ  
Nerudova 1  
772 58 Olomouc

NAŠE ZN: 17300/2017-SZDC-SSV-Ú3  
VYŘIZUJE: Milada Hofmanová  
TEL: 724 932 387  
E-MAIL: Hofmanova@szdc.cz  
DATUM:

POČ. LISTŮ:  
POČ. PŘÍLOH:  
POČ. LISTŮ PŘ.:

Věc: **Revitalizace trati Břeclav – Znojmo, 2. stavba**  
Vysvětlení/ změna/ doplnění zadávací dokumentace č. 5  
ve smyslu § 98 a § 99 zákona č. 134/2016 Sb., o zadávání veřejných zakázek, ve znění  
pozdějších předpisů (dále jen „ZZVZ“)

**Dotaz č. 41:**  
**SO 06-15-51D**

pol. č. 50 Frézování kanalizačním robotem DN300 dodávka montáž: V projektové dokumentaci nejsou žádné bližší informace pro nacenění této položky. Alespoň jaké práce se očekávají - např. vložkování a další. Může zadavatel blíže specifikovat tuto položku?

**Odpověď:**

Dešťové vody jsou vedeny do nové šachty umístěné na stávající dešťové kanalizaci. Předpokládá se vyčištění této kanalizace v její části od šachty po stávající výtokový objekt a vzhledem k tomu, že kanalizace je velmi zanesena je naceněno i položkou frézováním kanalizačním robotem včetně drobných oprav po frézování.

**Dotaz č. 42:**  
**SO 06-27-01.2**

pol. č. 109 Frézování kanalizačním robotem DN600 dodávka montáž: V projektové dokumentaci nejsou žádné bližší informace pro nacenění této položky. Alespoň jaké práce se očekávají - např. vložkování a další. Může zadavatel blíže specifikovat tuto položku?

**Odpověď:**

Předpokládá se vyčištění stávajícího zatrubněného příkopu, do kterého ústí stoka označená jako DO. Toto potrubí je zaneseno, proto navrženo jeho vyčištění frézováním kanalizačním robotem včetně drobných oprav po frézování. Jelikož jde o potrubí cca v délce 10m s volnými konci je předpoklad, že se ho podaří vyčistit i jiným méně invazivním postupem s návazností na vyčištění navazujícího příkopu. Nacenění bude způsob více náročný.

**Dotaz č. 43:**  
**SO 07-27-01**

pol. č. 23 Frézování kanalizačním robotem DN600 dodávka montáž: V projektové dokumentaci nejsou žádné bližší informace pro nacenění této položky. Alespoň jaké práce se očekávají - např. vložkování a další. Může zadavatel blíže specifikovat tuto položku?

**Odpověď:**

Zde jde o frézování profilu DN800 v místě pod kolejemi. U této kanalizace nebylo možno dokončit průzkum této kanalizace, protože byla velmi zanesena. Jde o obnovení funkčnosti této kanalizace, včetně drobných předpokládaných oprav po frézování.



**Dotaz č. 44:**

Ve výkazu výměr **PS 06-28-52 A „žst. Sedlec u Mikulova, část A, staniční zab.zař.“** chybí položka s příslušným množstvím pro ocenění KABELOVÝCH FOREM NAD 12 PÁRŮ (domníváme se 30 ks). Žádáme o doplnění položky.

**Odpověď:**

Položka byla doplněna

**Dotaz č. 45:**

Ve výkazu výměr **PS 06-28-52 A „žst. Sedlec u Mikulova, část A, staniční zab.zař.“** u položky č. 43 (SPOJKA ROVNÁ PRO PLASTOVÉ KABELY SE STÍNĚNÍM S JÁDRY O PRŮMĚRU 1 MM<sup>2</sup> DO 12 PÁRŮ) je uvedeno množství 4 kusy. Domníváme se i dle tabulky a schématu kabelů, že správné množství má být 24 ks. Prosíme o prověření a případnou opravu výkazu výměr.

**Odpověď:**

Byla provedena oprava v soupisu prací.

**Dotaz č. 46:**

Ve výkazu výměr **PS 06-28-52 A „žst. Sedlec u Mikulova, část A, staniční zab.zař.“** je u položky č. 44 (SPOJKA ROVNÁ PRO PLASTOVÉ KABELY SE STÍNĚNÍM S JÁDRY O PRŮMĚRU 1 MM<sup>2</sup> PŘES 12 PÁRŮ) uvedeno množství 1 kus. Domníváme se i dle tabulky a schématu kabelů, že správné množství má být 5 ks. Prosíme o prověření a případnou opravu výkazu výměr.

**Odpověď:**

Byla provedena oprava v soupisu prací.

**Dotaz č. 47:**

Dotaz se týká **PS 06-28-52 A „žst. Sedlec u Mikulova, část A, staniční zab.zař.“**. V rámci položek č. 48 a 49 je požadována dodávka a montáž Servisního a diagnostického pracoviště do žst. Sedlec u Mikulova. Jelikož je požadována dodávka a montáž do žst. Mikulov na Moravě, domníváme se, že se jedná o nadbytečné položky. Žádáme o opravu výkazu výměr a opravu odpovídající části textu technické zprávy v bodě 2.10.1, odstavec druhý.

**Odpověď:**

Byla provedena oprava jak v technické zprávě, tak v soupisu prací.

**Dotaz č. 48:**

Ve výkazu výměr **PS 06-28-52 A „žst. Sedlec u Mikulova, část A, staniční zab.zař.“** je u položky č. 55 STOJAN IZOLOVANÝ - DEMONTÁŽ uvedeno množství 641 ks. Žádáme o prověření a případnou opravu množství.

**Odpověď:**

Byla provedena oprava v soupisu prací.

**Dotaz č. 49:**

Ve výkazu výměr **PS 06-28-52 A „žst. Sedlec u Mikulova, část A, staniční zab.zař.“** je u položky č. 130 VÝSTRAŽNÍK BEZ ZÁVORY, 1 SKŘÍŇ – DODÁVKA uvedeno množství 2 ks. Dle situačního schématu se má dodat pouze jeden 1 kus. Totéž pro položku č. 131 VÝSTRAŽNÍK BEZ ZÁVORY, 1 SKŘÍŇ – MONTÁŽ. Žádáme o prověření a opravu množství.

**Odpověď:**

Byla provedena oprava v soupisu prací.

**Dotaz č. 50:**

Ve výkazu výměr **PS 06-28-52 A „žst. Sedlec u Mikulova, část A, staniční zab.zař.“** postrádáme položky pro ocenění DODÁVKY A MONTÁŽE VÝSTRAŽNÍKU BEZ ZÁVORY, 2 SKŘÍŇE v počtu 1 ks, které se vyskytují v situačním schématu (jedná se o výstražník značený B1+B2). Žádáme o prověření a doplnění položek dodávky a montáže do výkazu výměr.

**Odpověď:**



Byla provedena oprava v soupisu prací.

**Dotaz č. 51:**

Ve výkazu výměr **PS 06-28-52 A „žst. Sedlec u Mikulova, část A, staniční zab.zař.“** postrádáme položky pro ocenění zkoušek a regulací venkovních prvků zabezpečovacího zařízení včetně přezkoušení a regulace PZZ. Žádáme zadavatele o doplnění položek.

**Odpověď:**

Byla provedena oprava v soupisu prací.

**Dotaz č. 52:**

Ve výkazu výměr **PS 07-28-02 A „žst. Mikulov na Moravě, část A, staniční zabezpečovací zařízení“** chybí položka s příslušným množstvím pro ocenění KABELOVÝCH FOREM PŘES 12 PÁRŮ (domníváme se 42 ks). Žádáme o doplnění položky.

**Odpověď:**

Byla provedena oprava v soupisu prací.

**Dotaz č. 53:**

Ve výkazu výměr **PS 07-28-02 A „žst. Mikulov na Moravě, část A, staniční zabezpečovací zařízení“** je položka č. 44 „SPOJKA ROVNÁ PRO PLASTOVÉ KABELY SE STÍNĚNÍM S JÁDRY O PRŮMĚRU 1 MM<sup>2</sup> DO 12 PÁRŮ“ v počtu 6 ks. Dle dokumentace by mělo být 34 ks. Žádáme o prověření a případnou opravu výkazu výměr.

**Odpověď:**

Byla provedena oprava v soupisu prací.

**Dotaz č. 54:**

Ve výkazu výměr **PS 07-28-02 A „žst. Mikulov na Moravě, část A, staniční zabezpečovací zařízení“** je položka č. 45 „SPOJKA ROVNÁ PRO PLASTOVÉ KABELY SE STÍNĚNÍM S JÁDRY O PRŮMĚRU 1 MM<sup>2</sup> PŘES 12 PÁRŮ“ v počtu 5 ks. Dle dokumentace by mělo být 14 ks. Žádáme o prověření a případnou opravu výkazu výměr.

**Odpověď:**

Byla provedena oprava v soupisu prací.

**Dotaz č. 55:**

Ve výkazu výměr **PS 07-28-02 A „žst. Mikulov na Moravě, část A, staniční zabezpečovací zařízení“** je položka č. 91 INDIVIDUÁLNÍ SW ELEKTRONICKÉHO STAVĚDLA S ELEKTRONICKÝM ROZHRANÍM – MONTÁŽ v množství 1 v.j. Správně má být 5,3 v.j. Žádáme zadavatele o opravu výkazu výměr.

**Odpověď:**

Byla provedena oprava v soupisu prací.

**Dotaz č. 56:**

Ve výkazu výměr **PS 07-28-02 A „žst. Mikulov na Moravě, část A, staniční zabezpečovací zařízení“** jsou položky č. 116 a 117 PROMĚNNÝ UKAZATEL RYCHLOSTI (4 SVĚTELNÉ ZNAKY) – DODÁVKA a MONTÁŽ v množství 4 ks. Dle situačního schématu by to mělo být 5 ks (L, S4, Lc2, L3 a S). Žádáme zadavatele prověření a případnou opravu výkazu výměr.

**Odpověď:**

Byla provedena oprava v soupisu prací.

**Dotaz č. 57:**

Ve výkazu výměr **PS 07-28-02 A „žst. Mikulov na Moravě, část A, staniční zabezpečovací zařízení“** postrádáme položky pro ocenění zkoušek a regulací venkovních prvků zabezpečovacího zařízení včetně přezkoušení a regulace PZZ. Žádáme zadavatele o doplnění položek.

**Odpověď:**



Byla provedena oprava v soupisu prací.

**Dotaz č. 58:**

Ve výkazu výměr „PS 05-28-02.1 žst. Valtice, úprava SZZ a PZS“ chybí položka pro ocenění kabelových forem přes 12P v počtu 6 ks. Žádáme o doplnění položky.

**Odpověď:**

Byla provedena oprava v soupisu prací.

**Dotaz č. 59:**

Ve výkazu výměr „PS 05-28-02.1 žst. Valtice, úprava SZZ a PZS“ je u položky č. 42 SPOJKA ROVNÁ PRO PLASTOVÉ KABELY SE STÍNĚNÍM S JÁDRY O PRŮMĚRU 1 MM2 DO 12 PÁRŮ uvedeno množství 2 ks. Dle tabulky a schématu kabelů má být toto množství 7 ks. Žádáme zadavatele o prověření a případnou opravu výkazu výměr.

**Odpověď:**

Byla provedena oprava v soupisu prací.

**Dotaz č. 60:**

Ve výkazu výměr „PS 05-28-02.1 žst. Valtice, úprava SZZ a PZS“ jsou uvedeny položky č. 84 – 87. Domníváme se, že položky č. 84, resp. č. 86 jsou duplicitní k položkám č. 85, resp. č. 87. Žádáme zadavatele o prověření a opravu výkazu výměr.

**Odpověď:**

Byla provedena oprava v soupisu prací.

**Dotaz č. 61:**

Ve výkazu výměr „PS 05-28-02.1 žst. Valtice, úprava SZZ a PZS“ chybí položka reflektující zásahy do individuálního SW žst. Valtice. Žádáme zadavatele o doplnění položky do výkazu výměr.

**Odpověď:**

Byla provedena oprava v soupisu prací.

**Dotaz č. 62:**

Ve výkazu výměr PS 09-28-01.1 „žst. Novosedly, navázání TZZ na SZZ“ chybí položka s příslušným množstvím pro ocenění KABELOVÝCH FOREM NAD 12 PÁRŮ (domníváme se 2 ks). Žádáme o doplnění položky.

**Odpověď:**

Byla provedena oprava v soupisu prací.

**Dotaz č. 63:**

Ve výkazu výměr PS 09-28-01.1 „žst. Novosedly, navázání TZZ na SZZ“ je uvedena položka č. 32 SPOJKA ROVNÁ PRO PLASTOVÉ KABELY SE STÍNĚNÍM S JÁDRY O PRŮMĚRU 1 MM2 DO 12 PÁRŮ v počtu 2 ks. Dle dokumentace by toto množství mělo být 7 ks. Žádáme zadavatele o prověření a případnou opravu výkazu výměr.

**Odpověď:**

Byla provedena oprava v soupisu prací.

**Dotaz č. 64:**

Dotaz se týká PS 06-14-56 Žst. Sedlec u Mikulova, rozhlasové zařízení. Žádáme zadavatele o prověření, zda u položky č. 10 KABEL ZEMNÍ DVOUPLÁŠŤOVÝ TCEPKPFLEY 3P1,0 je uvedeno správné množství 19,305 km žíly. Toto množství nesouhlasí s údajem, který je v technické zprávě a v blokovém schématu rozhlasového zařízení.

**Odpověď:**

Jedná se o chybně zadané množství. Správně má být 3,861 km žíly. Byl opraven soupis prací.



**Dotaz č. 65:**

Dotaz se týká **PS 06-14-58 Žst. Sedlec u Mikulova, kamerový systém**. Žádáme zadavatele o sdělení, v jaké položce jsou rozpočtovány media konvertory pro kamery. Případně je doplnit do výkazu výměr.

**Odpověď:**

Veškeré komponenty pro připojení kamery jsou součástí rozvodné skříně (připojení na OK, ethernet, PoE, napájení, konvertor a ostatní příslušenství) vždy pro dvojici kamer – dle schématu.

Viz pol: 51      **PŘÍSLUŠENSTVÍ KS - ROZVODNÁ SKŘÍŇ KS**

**Dotaz č. 66:**

Dotaz se týká **PS 07-14-08 Žst. Mikulov na Moravě, kamerový systém**. Žádáme zadavatele o sdělení, v jaké položce jsou rozpočtovány media konvertory pro kamery. Případně je doplnit do výkazu výměr.

**Odpověď:**

Veškeré komponenty pro připojení kamery jsou součástí rozvodné skříně (připojení na OK, ethernet, PoE, napájení, konvertor a ostatní příslušenství) vždy pro dvojici kamer – dle schématu.

Viz pol: 51      **PŘÍSLUŠENSTVÍ KS - ROZVODNÁ SKŘÍŇ KS**

**Dotaz č. 67:**

Dotaz se týká tří provozních souborů sdělovacího zařízení, a to: **PS 06-14-54 Žst. Sedlec u Mikulova, sdělovací zařízení (položka č. 6)**, **PS 07-14-04 Žst. Mikulov na Moravě, sdělovací zařízení (položka č. 6)** a **PS 03-14-01 Žst. Boří les, sdělovací zařízení (položka č. 5)**. V položkách 742F22 výkazů výměr jsou uvedeny jednožilové kabely nebo vodiče AL. K použití těchto kabelů není uvedeno žádné vysvětlení, v technické zprávě je zmíněn třížilový kabel CYKY. Opravdu chce zadavatel, aby byly při realizaci použity kabely s hliníkovým jádrem, nebo může dodavatel použít třížilové kabely s Cu jádrem?

**Odpověď:**

Jedná se o chybně zadanou položku. Správně má být Kabel NN dvou- a třížilový CU s plastovou izolací do 2,5mm<sup>2</sup>. Byl opraven soupis prací.

**Dotaz č. 68:**

Dotaz se týká dvou provozních souborů, a to: **PS 95-14-03 Břeclav - Znojmo, úprava TRS (položka č. 7)** a **PS 95-14-02 Břeclav - Znojmo, doplnění přenosového zařízení (položka č. 4)**. Ve výkazech výměr jsou položky 742G21 (KABEL NN DVOU- A TŘÍŽÍLOVÝ AL S PLASTOVOU IZOLACÍ DO 2,5 MM<sup>2</sup>). K použití těchto kabelů není uvedeno žádné vysvětlení, ve schématech napájení je třížilový kabel CYKY. Opravdu chce zadavatel, aby byly při realizaci použity kabely s hliníkovým jádrem, nebo může dodavatel použít třížilové kabely s Cu jádrem?

**Odpověď:**

Jedná se o chybně zadanou položku. Správně má být Kabel NN dvou- a třížilový CU s plastovou izolací do 2,5mm<sup>2</sup>. Byl opraven soupis prací.

**Dotaz č. 69:**

V provozních souborech zabezpečovacího zařízení **PS 08-28-01.1**, **PS 07-28-02 B**, **PS 06-28-51.1**, **PS 06-28-53.1**, **PS 06-28-52 A** a **PS 05-28-02.1** je položka „Rozvodnice multifunkční plastová“. K této rozvodnici v projektové dokumentaci chybí schéma zapojení. Žádáme o zveřejnění schématu nutného pro ocenění této položky.

**Odpověď:**

Rozvodnice multifunkční plastová se skládá ze tří částí: silnoproudá k ukončení napájecího kabelu, sdělovací pro ukončení sdělovacích kabelů a zabezpečovací pro skříňku místního ovládání. Pokud je přejezd napájen zabezpečovacím kabelem v izolované soustavě, bude schéma rozvodnice řešeno v rámci dPSŘ, pokud je napájena z veřejné sítě (týká se jen RD na zast.Dobré Pole PS 08-28-01) je schéma řešeno v silnoproudé části.



**Dotaz č. 70:**

V provozních souborech zabezpečovacího zařízení **PS 08-28-01.1, PS 07-28-02 B, PS 06-28-51.1, PS 06-28-53.1, PS 06-28-52 A a PS 05-28-02.1** je položka „Doplnění nebo úprava elektroinstalace pro RD“. Tato položka má vždy stejný počet kusů jako položka „Rozvodnice multifunkční plastová“. Jedná se tedy o montáž této rozvodnice, nebo jsou zde obsaženy i práce v RD, které jsou uvedeny v popisu položky? V případě, že se jedná i o jiné práce než montáž rozvaděče, žádáme o upřesnění jednotlivých prací, které tato položka obsahuje a které jsou nutné pro správné ocenění.

**Odpověď:**

Úprava rozvodnice, která je dodána jako součást RD, je řešena úprava jejího vybavení jističi pro rozjištění elektroinstalace v domku, dodávka a montáž přímotopu, chlazení a napájení usměrňovače zab.zař. Schema zapojení je řešeno v dPSŘ.

**Dotaz č. 71:**

V zadavatelem postoupené dokumentaci – soupisu prací na SO 06-16-52, Žst. Sedlec u Mikulova, nástupiště, je v položce č. 23 (resp. č. 24 a č. 1) rozebrání nástupiště v délce 122 m. Ve skutečnosti je ovšem nástupiště délky 127 m.

Žádáme zadavatele o upřesnění, případně o opravu množství v soupisu prací.

**Odpověď:**

Bylo v soupisu prací opraveno.

**Dotaz č. 72:**

V zadavatelem postoupené projektové dokumentaci na SO 06-16-51, Žst. Sedlec u Mikulova, železniční spodek, nefiguruje stávající trativod, vč. 3 ks revizních šachet (vpravo podél trati v km 100,430 – km 100,497). Není zřejmé, zda bude trativod rušen, demontován či zůstane.

Žádáme zadavatele o upřesnění, případně opravu nebo projektové dokumentace.

**Odpověď:**

Trativod bude odstraněn v rámci SO 06-16-01. Dokumentace byla opravena.

**Dotaz č. 73:**

V zadavatelem postoupené dokumentaci – v soupisu prací na SO 06-17-51, Žst. Sedlec u Mikulova, železniční svršek (položka č. 23) a také na SO 06-17-01, TÚ Valtice- Mikulov na Moravě, železniční svršek (položka č. 14), je u antikorozního provedení upevňovačů uvedena měrná jednotka ks.

*Žádáme zadavatele o upřesnění, případně opravu měrné jednotky na m, nebo navýšení počtu ks ve všech dotčených SO.*

**Odpověď:**

Původní položka **921930** byla odstraněna. Byla použita položka **543412R** pro výměnu upevňovacího materiálu do antikorozního provedení s MJ PÁR.

**Dotaz č. 74:**

V zadavatelem postoupené dokumentaci – v soupisu prací na SO 06-17-51, Žst. Sedlec u Mikulova, železniční svršek, je zvláštní vybavení výhybek, válečkové stoličky nadzvedávací (položka č. 16, 17) v měrné jednotce ks.

*Žádáme zadavatele o upřesnění, případně opravu měrné jednotky na sadu nebo navýšení počtu ks.*

**Odpověď:**

Bylo opraveno. Měrná jednotka bude KPL dle ceníku OTSKP.

**Dotaz č. 75:**

Dle zadavatelem postoupené projektové dokumentace na SO 07-16-01, Žst. Mikulov na Moravě, železniční spodek, se demontují 2 ks zemních zarážedel.

*Žádáme zadavatele o upřesnění, případně doplnění výkazu výměr o demontáž zemního zarážedla.*

**Odpověď:**

Demontáž zemních zarážedel je zahrnuta v položkovém rozpočtu zemních prací SO 07-16-01, žst Mikulov na Moravě, žel . spodek .



**Dotaz č. 76:**

V zadavatelem postoupené dokumentaci – v soupisu prací na SO 07-17-01, Žst. Mikulov na Moravě, železniční svršek, je položka č. 11 odstranění krytů zpevněných ploch.

*Žádáme zadavatele o upřesnění, kde se daná plocha nachází (od - do km, vedle jakých kolejí)?*

**Odpověď:**

Od km 106,717 po km 107,018 mezi stávajícími kolejemi č. 1 a č.3.

**Dotaz č. 77:**

V zadavatelem postoupené projektové dokumentaci na SO 06-17-01, SO 06-17-51 a SO 07-17-01 jsou uvedeny délky pražců 2,6 m a na SO přejezdů jsou uvedeny délky pražců 2,4 m.

*Žádáme zadavatele o upřesnění, o jaký druh pražce se jedná?*

**Odpověď:**

Kontrolou bylo zjištěno, že v dokumentaci k SO 06-17-01 a SO 06-17-51 jsou pod přejezdovými konstrukcemi udávány pražce dl.2,60 m. Definování pražců je uváděno v souladu s Tab.15 předpisu SŽDC, díl VII. Konkrétní druh pražce projektant udávat nesmí, v rámci této stavby je dodávka pražců zajištěna samostatně ze strany SŽDC. U objektů přejezdů došlo k chybě v popisu, správně mají být použity pražce délky 2,6m.

**Dotaz č. 78:**

V zadavatelem postoupené projektové dokumentaci na SO 06-17-51, Žst. Sedlec u Mikulova, železniční svršek, uvádí výkaz výměr demontáž 419 m a dle situace a technické zprávy se má trhat 419,289 m.

*Žádáme zadavatele o upřesnění, popřípadě navýšení výkazu výměr.*

**Odpověď:**

Byl opraven soupis prací.

**Dotaz č. 79:**

V zadavatelem postoupené dokumentaci – v soupisu prací na SO 06-17-51, Žst. Sedlec u Mikulova, železniční svršek, je položka č. 20 svár kolejnic – 49E1, T spojitě.

*Žádáme zadavatele o upřesnění, zda tato položka obsahuje zřízení bezстыkové koleje.*

**Odpověď:**

Ano, obsahuje.

**Dotaz č. 80:**

V zadavatelem postoupené dokumentaci – v soupisu prací na SO 07-17-01, Žst. Mikulov na Moravě, železniční svršek, je položka č. 40 svár kolejnic – 49E1, T spojitě.

*a) Žádáme zadavatele o upřesnění, zda tato položka obsahuje zřízení bezстыkové koleje*

*b) Žádáme zadavatele o upřesnění, zda by výkaz výměr neměl být doplněn o svár jednotlivě, protože tato položka obsahuje výměnu LIS v traťovém úseku Mikulov na Moravě – Novosedly.*

**Odpověď:**

a) Ano. b) Doplněna položka 40a.

**Dotaz č. 81:**

V zadavatelem postoupené dokumentaci – v soupisu prací na SO 07-17-01, Žst. Mikulov na Moravě, železniční svršek, je položka č. 16 kolej 49 E1...PR.BET. VÝHYBKOVÝ DLOUHÝ, UPEVNĚNÍ PRUŽNÉ. Délka 46,089 m. Dle našeho názoru by správná délka měla být 46,629 m.

*Žádáme zadavatele o kontrolu položky, popřípadě navýšení výkazu výměr.*

**Odpověď:**

Provedena kontrola s opravou výměry. Jedná se o překlep Upravena na 46,629 m.



#### Dotaz č. 82:

V zadavatelem postoupené dokumentaci – v soupisu prací na SO 07-17-01, Žst. Mikulov na Moravě, železniční svršek, je položka č. 17 kolej 49 E1 DLOUHÉ PASY, PR.BET.UPEVNĚNÍ PRUŽNÉ. Dle výkazu je délka 2 326,491 m.

***Žádáme zadavatele o kontrolu výpočtu.***

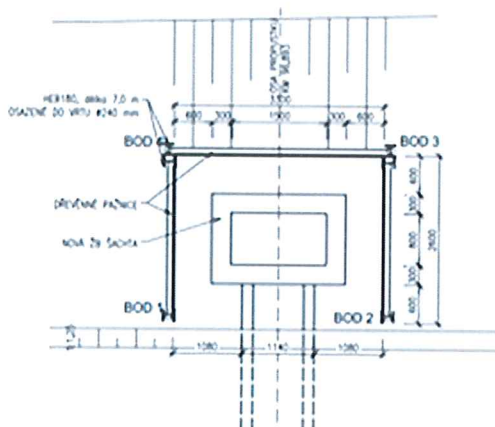
#### Odpověď:

Provedena kontrola s opravou výměry. Jedná se o překlep Upravena na 2329,491 m.

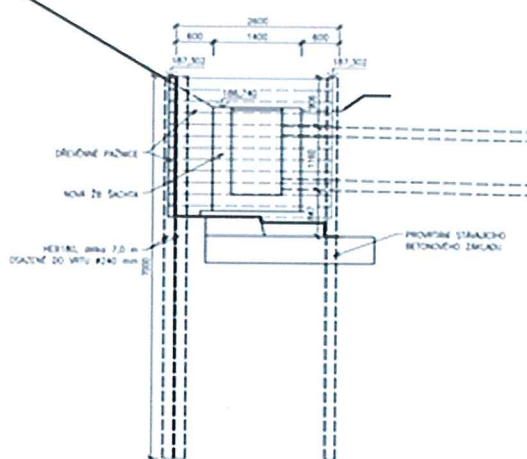
#### Dotaz č. 83:

Zadavatelem postoupená projektová dokumentace pro SO 06-19-01, T.ú. Valtice – Mikulov na Moravě, Propustek v km 96,893, obsahuje k problematice konstrukce záporového pažení přílohu č. E.1.4.2.6.1 s těmito výkresy provádění šachty a řezem osou propustku:

SO 06-19-01 T.ú. Valtice - Mikulov na Moravě, Propustek v km 96,893  
2.6.1 Výkres pažení šachty  
M1:50



**ŘEZ OSOU PROPUSTKU**  
M 1:50



Na výkresu jsou zápory z HEB 180, ve statickém výpočtu jsou **HEB 360**.

Dále dokumentace obsahuje přílohu č. E.1.4.1.4. se vstupními daty a technickou zprávou, která v části 5.11.2 uvádí další pokyny k realizaci propustku (viz text) :

#### Posouzení pažic konstrukce

##### Vstupní data

##### Projekt

Akce : Břeclav-Znojmo, 2.stavba

Část : SO 06-19-01 T.ú. Valtice - Mikulov na Moravě, Propustek v km 96,893

Autor : Ing. Markéta Lugerová

Datum : 13.10.2016

##### Geometrie konstrukce

Délka konstrukce = 7,00 m

Typ konstrukce : Ocelový I-průřez

Průřez : HE 360 B

Osová vzdálenost průřezů a = 3,50 m

Koef.redukce tlaku před stěnou = 1,00



### 5.11.2 Výkopy, pažení

V rámci provádění objektu bude provedena kombinace otevřeného a zapaženého výkopu. Výkopy budou provedeny v souladu s TKP kap. 3 Zemní práce.

Výkop pro trouby bude proveden otevřený se sklonem svahu 1:1 až na základovou spáru. Šířka výkopu 5,1m.

Na vtokové straně bude zbudováno záporové pažení pomocí profilů HEB180 délky 7,0m osazených do vrtů Ø240mm. Stávající betonový základ bude provrtán. Dřevěná výdřeva bude provedena z hranolů 100x100mm. Po výstavbě se ocelové profily odřežou 0,5m pod terénem. Zbytek pažení se ponechá v zemi.

Veškeré rozměry a polohy jednotlivých prvků, výšky umístění a typy jednotlivých prvků pažení jsou zobrazeny v příloze 2.6.1.

V technické zprávě jsou navrženy HEB 180 ale výpočet je proveden na HEB 360 – viz příloha č. E1.4.1.4. S ohledem na zkušenosti z jiných staveb navržena konstrukce z HEB 180 při odkopu na – 2,5 m a dřevěného pažení tl. 100 mm **staticky nevyhoví.**

**Z důvodu bezpečnosti pracovníků žádáme zadavatele a projektanta o přepočítání pažení konstrukce na HEB 180 a doložení výpočtu pro dřevěné pažení tl. 100 mm při rozteči zápor 3,4 a 2,6 m.**

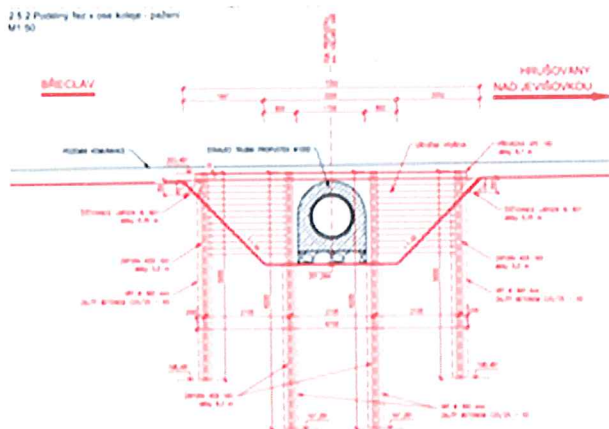
#### Odpověď:

Totožný dotaz jako č. 28. V rámci dotazu č.28 bylo navrženo pažení opraveno, včetně příloh: Technická zpráva, Výkres pažení šachty, Statický výpočet a Výkaz výměr.

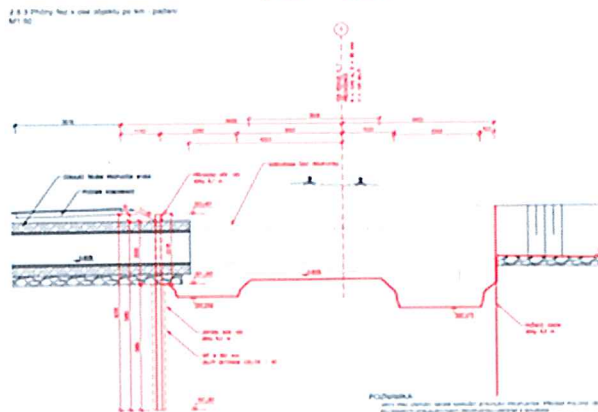
#### Dotaz č. 84:

Zadavatelem postoupená projektová dokumentace pro SO 06-19-16, T.ú. Valtice – Mikulov na Moravě, Propustek v km 106,576, obsahuje k problematice konstrukce záporového pažení přílohu s tímto podélným a příčným řezem řezem osou propustku:

2.5.2 Podélný řez v ose koleje - pažení  
M 1:50



2.5.3 Příčný řez v ose objektu po km - pažení  
M 1:50





Dále dokumentace obsahuje technickou zprávu, která v části 5.11.2 uvádí další pokyny k realizaci propustku (viz text) :

### 5.11.2 Výkopy + pažení

Z důvodu omezeného prostoru na drážním pozemku bude pro vybudování šachty provedeno záporové pažení.

V délce nezbytně nutné pro vybudování ŽB šachty bude provedeno zajištění přilehlé účelové komunikace, a to pomocí zápor z válcovaných profilů HEB 160, S235 délky 6,2 nebo 5,0 m osazených do vrtů ø 360 mm zalitých betonem C 20/25 – X0 dle ČSN EN 206. Osová vzdálenost zápor je 2,1 m. Před vlastním prováděním výkopu budou zápor spojeny převázkou UPE 140 pomocí koutových svarů o účinné výšce 4 mm. Za postupného provádění výkopu na úroveň základové spáry budou mezi zápor osazovány dřevěné pažiny z hranolů 100 x 100 mm. V okrajových částech pažení, kde nebude možné použít výdřevu, bude výkop zajištěn pomocí štětovnic Larsen VL 601 přivařených k záporům. Po výstavbě se profily upálí 0,5 m pod terénem.

**Vrty pro zápor nesmí narušit stávající propustek. Přesná poloha objektu bude upřesněna na místě, po odkrytí stávající části propustku určené k bourání.**

Vzhledem k vysoké hladině podzemní vody bude výkop pro založení čelní zidky zapažen pomocí pažnic UNION délky 6 m.

Veškeré rozměry, polohy a typy jednotlivých prvků pažení jsou zobrazeny v přílohách 2.5.1 – 2.5.2.

Výkopy pro výstavbu propustku budou provedeny na úroveň základové spáry jako otevřené se sklony svahů 1:1.

Ve statickém výpočtu chybí statické posouzení dřevěného pažení při rozteči zápor á 2,1m a statický výpočet únosnosti ocelových pažnic UNION. Jsme názoru, že zároveň pažnice UNION neutěsňují přítoky vody, jak je napsáno v technické zprávě (nemají zámky).

*Z důvodu bezpečnosti pracovníků žádáme zadavatele a projektanta o přepočítání pažení konstrukce, a to jak dřevěného pažení, tak i pažení u UNION pažnic.*

#### Odpověď:

Jedná se o dočasnou konstrukci. V rámci technologického předpisu zhotovitel upřesní řešení na základě svých možností. Navržená výdřevu vyhoví na aktivní zemní tlak ( $0,32 \text{ kNm} < 2,33 \text{ kNm}$ ). Problematika pažnic UNION je řešena v dotazu č. 27 takto: Pažnice UNION přenášejí pouze zemní tlak a hloubka pažení vychází z obdobných konstrukcí. Pažnice tedy staticky vyhoví. Případné přítoky vody budou odčerpány, viz položka č. 4 – Čerpání vody do 500 l/min.

#### Dotaz č. 85:

SO 06-17-51 žst. Sedlec u Mikulova, žel. svršek:

Na položce č. 20 (545122) je počet svarů 44 ks. Dle výpočtu  $627,742/75 \cdot 2 + 2 \cdot 14 + 12$  má být 56 ks nebo 57 ks svarů. Opraví zadavatel výměru položky?

#### Odpověď:

Bylo opraveno na počet 57 ks.

#### Dotaz č. 86:

SO 06-17-51 žst. Sedlec u Mikulova, žel. svršek:

- Na položce 23 (921930) je uvedená výměra 2,7 KUS. Žádáme zadavatele o opravu MJ položky na metr (uvedeno v Technické specifikaci).
- Dále bychom žádali zadavatele o opravu technické specifikace položky č. 23 (921930), jelikož se nejedná o příplatkovou položku, ale o dodání a montáž (výměnu) nového antikoročního upevnění za upevnění dodané zadavatelem (zadavatel dodává vystrojený betonový pražec). Opraví zadavatel technickou specifikaci položky, nebo použije jinou položku pro ocenění dodávky a montáže (výměny) antikoročního upevnění v místě přechodu pro pěší?

#### Odpověď:

Původní položka 921930 byla odstraněna. Byla použita položka 543412R pro výměnu upevňovacího materiálu do antikoročního provedení s MJ PÁR.



**Dotaz č. 87:**

SO 07-17-01 žst. Mikulov na Moravě, žel. svršek:

- a) V TZ na str. 8 v Tabulce výhybek po stavbě, dále ve výkresu 7.1 - Kolejový plán v tabulce výhybek je výhybka č. 5 označena J49-1:9-190-P-p-b... Rozpor s označením přímo u výhybky č. 5 ve výkresu 7.1 - Kolejový plán, kde je zapsáno J49-1:7,5-190-I,zl,P,p,b,Čz,KS,ZTP, délka zakreslené výhybky by odpovídala tvaru J49-1:7,5-190-I. Žádáme zadavatele o upřesnění a opravu dokumentace, jakého tvaru výhybka č. 5 má být? Bude výhybka č. 5 opatřena žlabovým pražcem?
- b) V případě, že výhybka č. 5 nebude opatřena žlabovým pražcem (viz dotaz a)), žádáme opravu výměry položky č. 26 (539101), kde je výměra 3 sady pro sestavu 1 ks žlabového pražce, která byla počítána včetně výhybky č. 5.

**Odpověď:**

- a) Již zodpovězeno v dotaze č.12 následovně: Správně výhybka J49 1:7,5-190 I,zl,P,p,b,ČZP,KS,SK. Uchazeč nacení tuto výhybku. Oprava v soupise prací již byla provedena dříve.
- b) Žlabový pražec bude výhybka obsahovat.

**Dotaz č. 88:**

SO 07-17-01 žst. Mikulov na Moravě, žel. svršek:

V TZ na str. 8 v Tabulce výhybek po stavbě je výhybka č. 4 označena jako JS49. Rozpor s označením přímo u výhybky č. 4 ve výkresu 7.1 - Kolejový plán, kde je zapsáno J49-1:9-300-L,p,d,HZ,K,ZP,stáv.výh. č. 14 regenerovaná a v Tabulce výhybek označená jako J49. Žádáme zadavatele o opravu dokumentace.

**Odpověď:**

Tabulka výhybek v kolejovém plánu byla opravena.

**Dotaz č. 89:**

SO 07-17-01 žst. Mikulov na Moravě, žel. svršek:

- a) V dokumentaci stavebního objektu chybí výkaz výměr – výpočty, tabulky, přehledy pro demontáže kolejí a výhybek, výpočty odpadů, výzisků. Žádáme o doplnění.
- b) V soupisu prací chybí položka pro demontáže kolejového rozvětvení a položka pro odvoz demontovaných součástí z kolejového rozvětvení k likvidaci. Žádáme zadavatele o doplnění chybějících položek a navýšení výměr položek č. 4, 5, 6, 8.

**Odpověď:**

- a) Viz. soupisy prací a tabulky výměr v TZ
- b) Bylo doplněno. Vzhledem k tomu, že demontáže byly započteny v demontážích kolejí byly upraveny tyto výměry. Na výměry položek 4, 5, 6 a 8 to nemá vliv.

**Dotaz č. 90:**

SO 06-17-01 TÚ Valtice - Mikulov, žel. svršek:

- a) Na položce 14 (921930) je uvedena výměra 82,8 KUS. Žádáme zadavatele o opravu MJ položky na metr (uvedeno v Technické specifikaci).
- b) Dále bychom žádali zadavatele o opravu technické specifikace položky č. 14 (921930), jelikož se nejedná o příplatkovou položku, ale o dodání a montáž (výměnu) nového antikoročního upevnění za upevnění dodané zadavatelem (zadavatel dodává vystrojený betonový pražec). Opraví zadavatel technickou specifikaci položky, nebo použije jinou položku pro ocenění dodávky a montáže (výměny) antikoročního upevnění v místech přejezdových konstrukcí?

**Odpověď:**

Původní položka **921930** byla odstraněna. Byla použita položka **543412R** pro výměnu upevňovacího materiálu do antikoročního provedení s MJ PÁR.



Vzhledem ke skutečnosti, že byly zadavatelem provedeny **změny/doplnění zadávací dokumentace**, postupuje zadavatel v souladu s ust. § 99 odst. 2 ZZVZ a prodlužuje lhůtu pro podání nabídek ze dne 29. 11. 2017 na den 30. 11. 2017, tedy o 1 pracovní den.

Zadavatel je dle § 212 odst. 4 ZZVZ v případě změny informací uvedených ve formuláři povinen odeslat opravný formulář. Formulář F14 – Oprava – Oznámení změn nebo dodatečných informací bude uveřejněn na webovém portálu [www.vestnikverejnychzakazek.cz](http://www.vestnikverejnychzakazek.cz) (evidenční č. VZ Z2017-025280). Změny se týkají těchto ustanovení:

**Oddíl IV. 2.2):**

rušíme datum 23. 11. 2017 v 10:00 hod. a nahrazujeme datem 30. 11. 2017 v 10:00 hod.,

**Oddíl IV. 2.7):**

rušíme datum 23. 11. 2017 v 10:15 hod. a nahrazujeme datem 30. 11. 2017 v 10:15 hod.

*pozn.: Vzhledem ke skutečnosti, že ve formuláři F14 – Oprava – Oznámení změn nebo dodatečných informací musí zadavatel uvádět původní datum uveřejnění, nikoliv datum aktualizované na základě poslední změny, je i na tomto místě uvedeno původní datum z formuláře F05 – Oznámení o zahájení zadávacího řízení, tedy datum kdy mělo původně dojít k otevírání nabídek.*

Vysvětlení/ změnu/ doplnění zadávací dokumentace včetně příloh zadavatel uveřejňuje na profilu zadavatele na webovém portálu <https://zakazky.szdc.cz/>.

**Příloha:** Dle textu

V Praze dne 14. 11. 2017



**Ing. Libor Kuta**

vedoucí oddělení zadávání investic  
odboru investičního  
na základě „Pověření“ č. 1937  
ze dne 02.07.2015  
Správa železniční dopravní cesty,  
státní organizace